



Structura

Testo - Mattia Mezzetti
Foto - Manuel Guffanti

Intervento
Ristrutturazione interna di Appartamento

Luogo
Roma

Progettisti
Structura - Fabrizio Properzi, Andrea Pozzi,
Corrado Zizzo, Luciano Tomassini,
Simone Pasquali, Laura Della Sala

Committente
Privato

Anno di redazione
2016

Anno di realizzazione
2017

Imprese esecutrici
Costruzioni Edili e Restauri di Mauro Berdini (opere edili),
Falegnameria Casari (opere di falegnameria ed infissi),
Edysistem (impianti elettrici e domotica),
Termoidraulica Ottentoti (impianti meccanici),
Rosa Garden Bio Società agricola (opere a verde)

Imprese fornitrici
GruppoE, Comelit (domotica),
L'Antirumore Srl (insonorizzazione),
iGuzzini (illuminazione),
Bang & Olufsen (audio video),
Gaggenau, U-Line, Freddy,
Orved, Novy (elettrodomestici),
Edra (divano),
Curem (materassi)

Dati dimensionali
140 mq

Una vita al museo

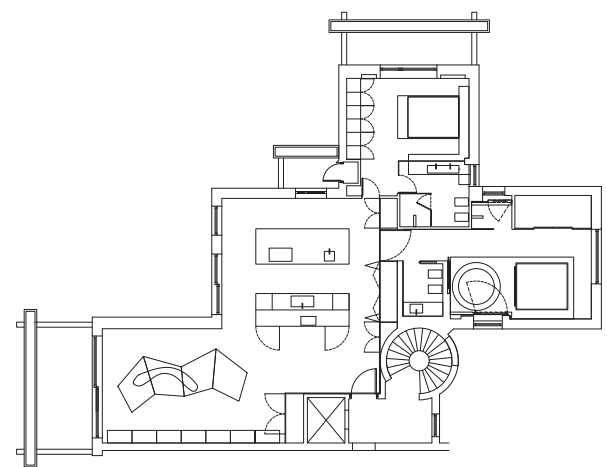
Un appartamento si sviluppa attorno ad una vasta collezione di opere dell'artista Giuseppe Amadio

Lo studio di architettura romano Structura, guidato dall'architetto Fabrizio Properzi, ha recentemente completato la ristrutturazione interna di un appartamento nella capitale. Le scelte architettoniche del team sono state ispirate, e in qualche modo persino guidate, dalla dimensione e presenza scenica delle opere estroflesse monocromatiche di Giuseppe Amadio. Le finiture utilizzate all'interno di un ambiente fondamentalmente classico, dove la massa delle opere esposte e del doppio volume della cucina emergono da superfici piane, impercettibilmente materiche, realizzate in resina e laccature nere, sono state appunto ispirate dalle opere dell'artista. Passeggiare in questa casa trasmette una piacevole sensazione, dovuta all'equilibrio dei colori e alla cromaticità dell'arte esposta. Al di fuori del divano non sono presenti altri arredi mobili, dal momento che il mobilio è completamente integrato e definisce i vani della casa: dalla boiserie - contenitore al lavabo - consolle. Ogni ambiente trasmette eleganza: la camera padronale è celata dalla boiserie, qui il sole giallo domina il nero delle finiture e il bianco che caratterizza il letto - scultura in krion, presso il quale trova posto anche una minipiscina a sfioro. La seconda camera, dal canto suo, contiene il volume vetrato che definisce il bagno; tutti i mobili sono resinati e sospesi sul comune cristallo, così da rendere continuo lo spazio tra l'area e gli stessi arredi. Il soggiorno accoglie un divano rivestito in tessuto sfoderabile composto da 4 conci, i quali possono essere facilmente usati per comporre una isola centrale oppure due comode sedute, contrapposte. Per assecondare la bruciante passione dei committenti per la cucina, si è scelto di predisporre, in questo ambiente, tre ambiti distinti ma contigui, a seconda delle lavorazioni che si vorranno preparare: il primo è

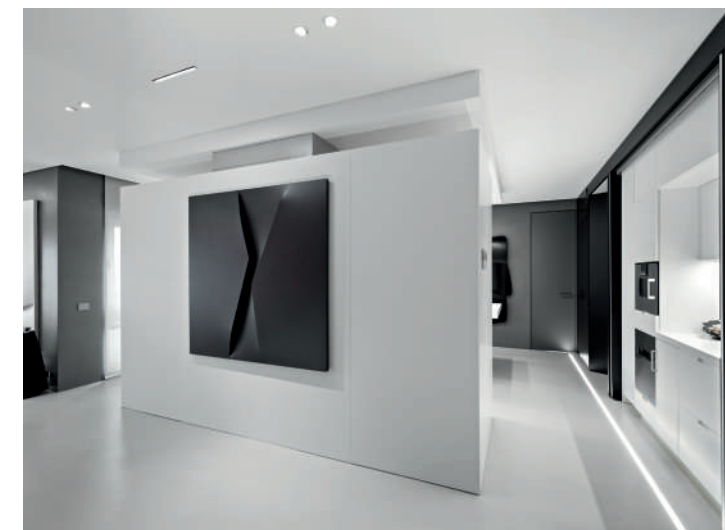
una grande isola, posizionata sul baricentro della casa e contenente forno e piano cottura; il secondo ambiente è un grande parallelepipedo bianco che funge da retro-piano attrezzato con un grande lavandino, una cantina per i vini e due lavastoviglie; nel terzo vano si trova l'area delle lavorazioni speciali con abbattitore, sottovuoto e ghiacciatrice; tale spazio è totalmente nascosto all'interno della boiserie nera. I mobili utilizzati sono tutti rigorosamente artigianali: quelli resinati sono in compensato marino e presentano cerniere diverse per i tre differenti tipi di chiusure: soft, autorientranti ed invisibili. Gli infissi presentano tre stati contrapposti, rivestiti esternamente in alluminio profilato; i vetri sono isolanti. Il rivestimento è stato realizzato in resina epossidica armata, colorata in pasta, in 7 strati posati in fasi differenti utilizzando sabbie di granulometria ogni volta più fine. Il colore finale deriva dalla stesura di strati di impasto di differente coloritura, per fare in modo di creare, tramite il loro sovrapporsi, un effetto tattile e di trama con effetto visivo molto vicino a quello generato dai tessuti. L'utilizzo di vari corpi illuminanti ha reso possibile il lighting dinamico della casa: le pareti sulle quali sono installati i grandi quadri sono illuminate, in maniera omogenea, mediante l'uso di Wall Washer, brevetto del marchio iGuzzini; le strisce di led segnano i percorsi e le giaciture dei controsoffitti, mentre le luci led puntuali mettono in evidenza alcuni particolari. Un'unica placca contiene i comandi della domotica e consente di comandare tapparelle, termostato, interruttore e dimmer delle luci, dimmer rgb, automazione delle aperture e configurazione fino a quattro scenari differenti. Le tende, realizzate in tessuto microforato, sono motorizzate. Il risultato dell'opera dello studio Structura è una casa per l'arte, che rende l'arte di casa.

Le sculture di Amadio sono protagoniste nella zona giorno





Pianta; le forme ed i volumi dell'utile, come tavoli, divani e ripostigli, si sposano a quelle del dilettevole, ovvero le opere d'arte di Amadio



Le cromie sono incentrate
su tinte bianche, nere e
grigie



La zona notte: il letto padronale si appoggia su un pianale che accoglie anche una minipiscina a sfioro

